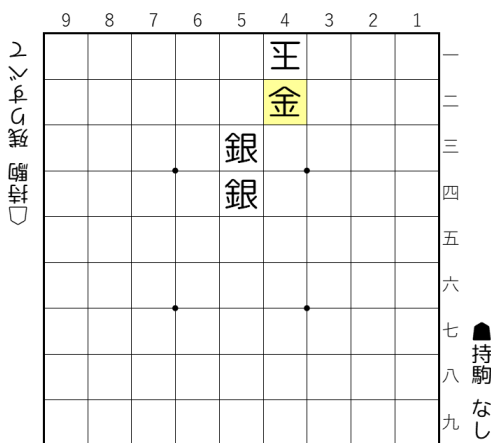


あたまきん て すじ つ
頭金の手筋で詰める

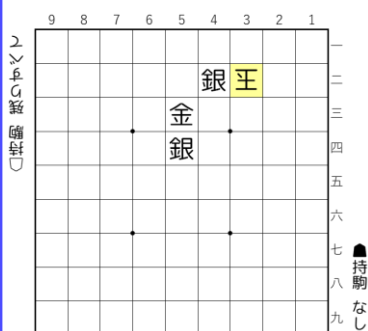
第1問
 こたえ

▲5三銀、△4一玉、▲4二金
 まで



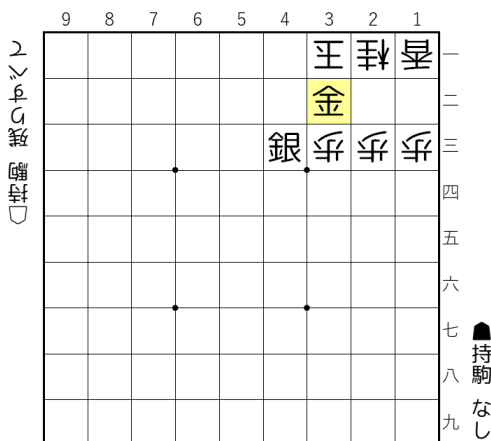
つ あ す
 【詰め上がり図】

しよて きん つか
 初手に金を使ってしまった場合、
 ▲5三金 △4一玉 ▲4二銀
 △3二玉とナナメ
 うえに
 上に逃げられて
 しまいます。



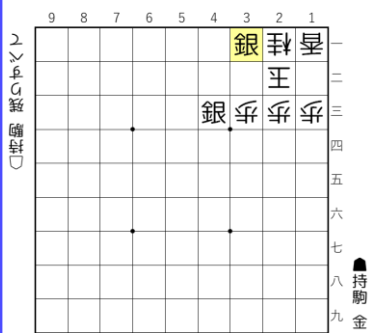
第2問
 こたえ

▲3一銀、△同玉、▲3二金
 まで



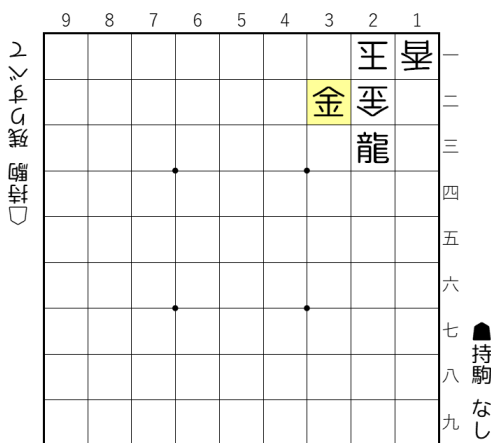
つ あ す
 【詰め上がり図】

う
 ▲3一銀とタダで取られる場所に
 打ちます。この銀を同玉と取って
 しまつと▲3二金と
 あたまきん つ
 頭金で詰んで
 しまいます。



第3問 一こたえ

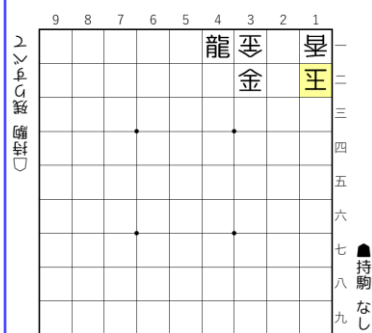
▲2三飛成、△2二金、
 ▲3二金まで



つあす
 【詰め上がり図】

▲持駒なし

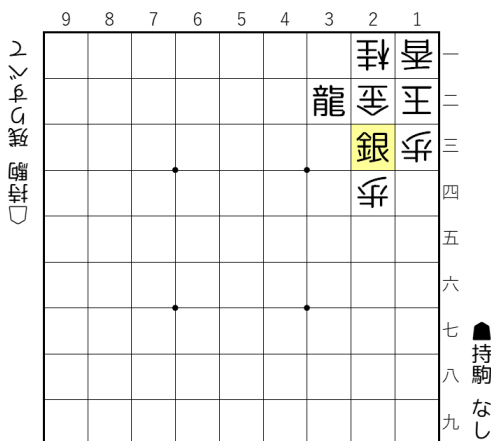
初手を▲4一飛成としてしまうと、
 △3一金 ▲3二金 △1二玉と
 に逃げられて
 しまいます。



▲持駒なし

第4問 一こたえ

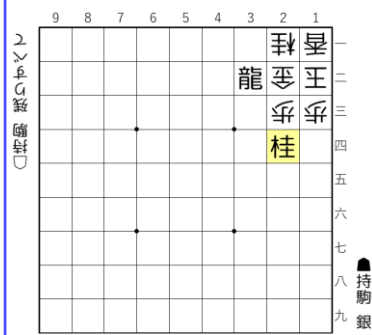
▲2四桂、△同歩、▲2三銀
 まで



つあす
 【詰め上がり図】

▲持駒なし

初手の▲2四桂は歩頭の桂と呼ばれる
 手筋で、△同歩と取らせることで銀を
 打つスペースを
 作っています。

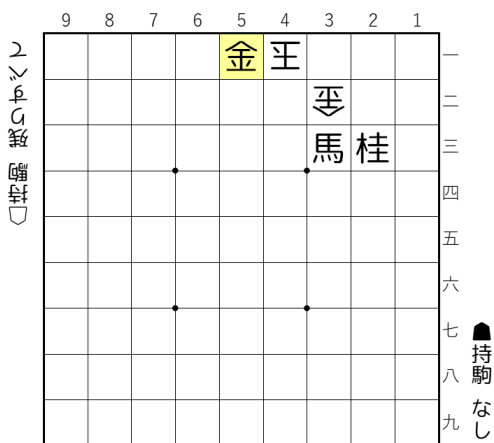


▲持駒なし



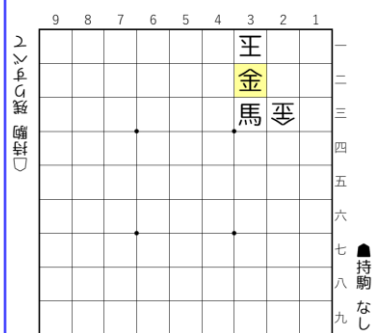
第5問 こたえ

▲2三桂、△4一玉、▲5一金
まで



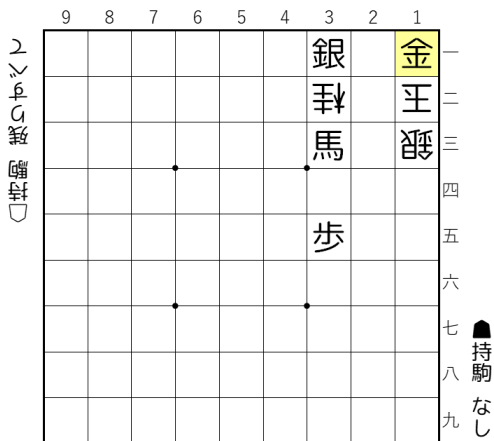
つ あ す
【詰め上がり図】

2手目で△同金と桂馬を取られた
場合は▲3二金の頭金で詰めと
なります。



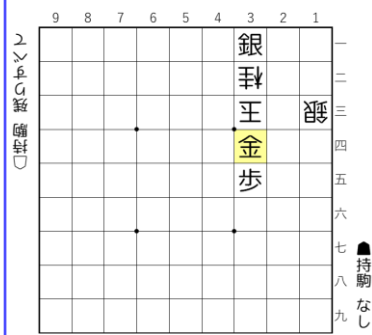
第6問 こたえ

▲3三角成、△1二玉
▲1一金まで



つ あ す
【詰め上がり図】

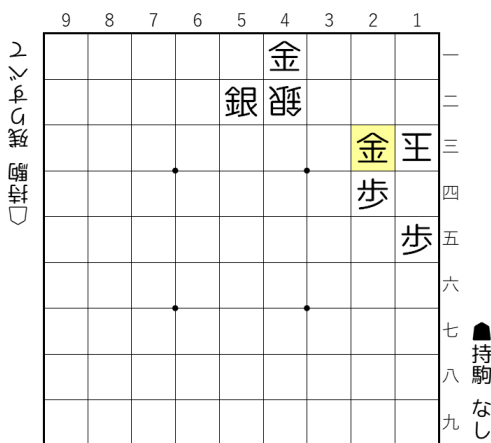
▲3三馬とタダで取られそうな所に
成ります。△同玉と取られた場合は
▲3四金の頭金
までとなります。



よこ せ つ 横から攻めて詰める

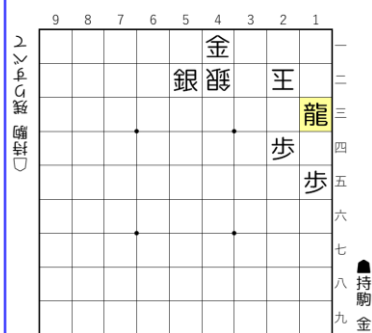
第7問 一こたえ

- ▲1三飛成、△同玉
- ▲2三金まで



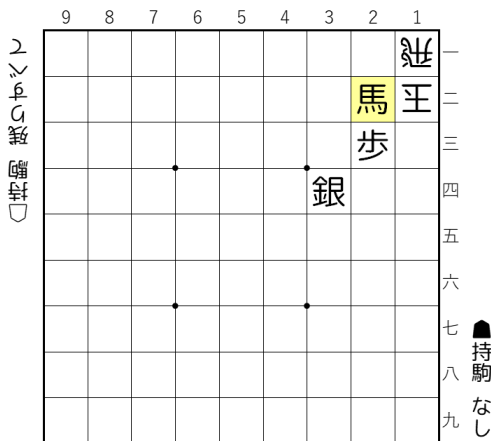
つ あ す
【詰め上がり図】

りゆうす
龍捨てで、
あいてぎよく
きけんちたい
危険地帯に
誘い出せます。1五の歩の効きも
活かして腹金での
詰めです。



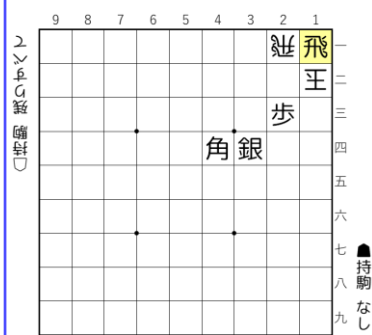
第8問 一こたえ

- ▲1一飛、△同飛
- ▲2二角成まで



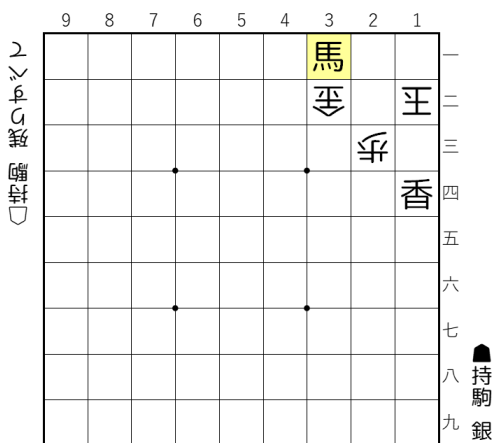
つ あ す
【詰め上がり図】

しよて
初手の飛車打ちは、
あいてぎよく
うえ
だつしゆつ
相手の守備駒の
するのを防ぎつつ、
あいつ
相手の守備駒の
飛車を移動させる
ひしゃ
一石二鳥の手です。



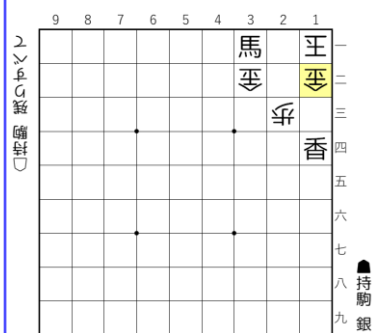
第9問
こたえ

- ▲1二銀、△同玉
- ▲1三角成まで



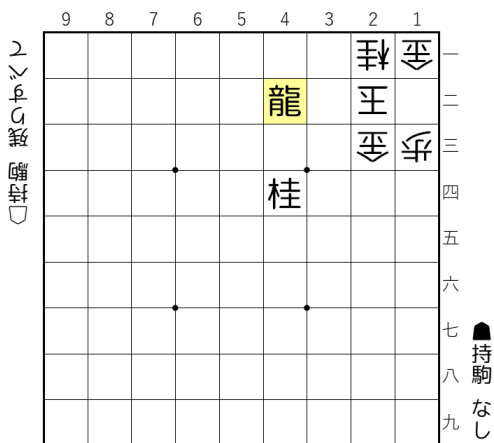
つあす
【詰め上がり図】

初手に▲1二銀と捨てるのがミソで、いきなり▲3一角成としてしまうと△1二金などと合駒されてしまいます。



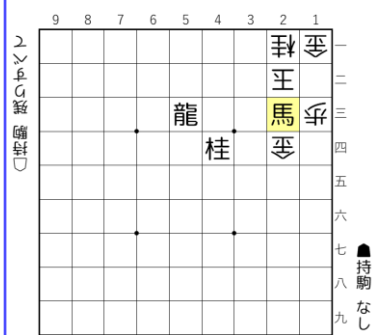
第10問
こたえ

- ▲2三角成、△同金
- ▲4二龍まで



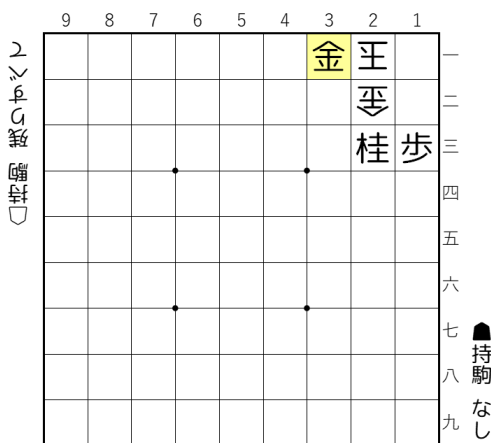
つあす
【詰め上がり図】

▲2三角成と捨てることで次の▲4二龍が王手になる上に、相手玉の2三への逃げ道を塞いでいます。



第11問
こたえ

- ▲2三桂、△2一玉
- ▲3一金まで



つあす
【詰め上がり図】

▲2三桂に対して、△同金と取られて
しまった場合は、▲1二金の頭金で
詰みです。

