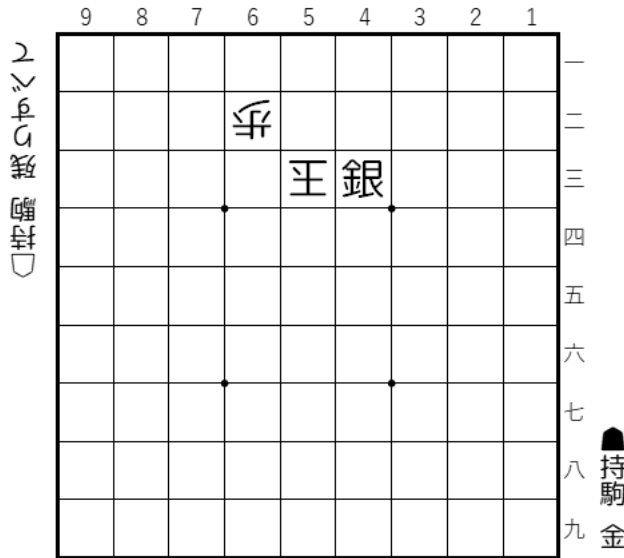


ヒント

金をどこに打つか考えよう！
銀を取られないように王手するには？



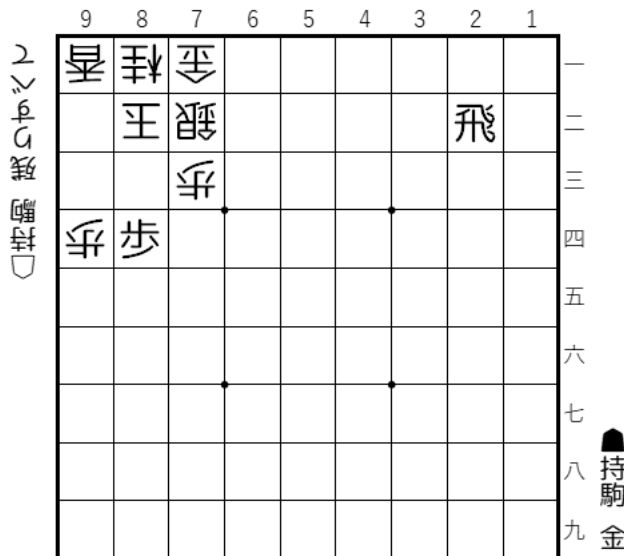
第1問

むずかしさ ★☆☆☆☆

チェック

ヒント

飛車の利きをよく見よう！
相手が銀を動かすと…？



第2問

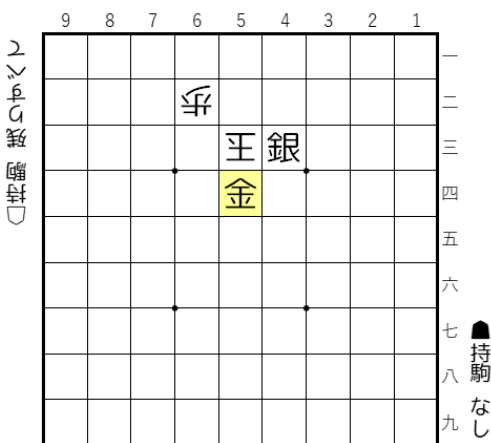
むずかしさ ★☆☆☆☆

チェック



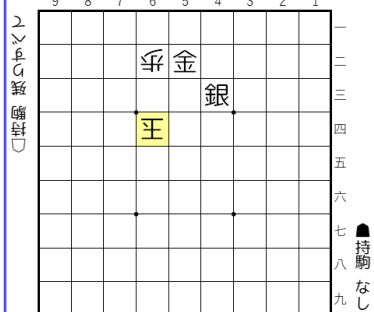
第1問 こたえ

▲5四金 まで



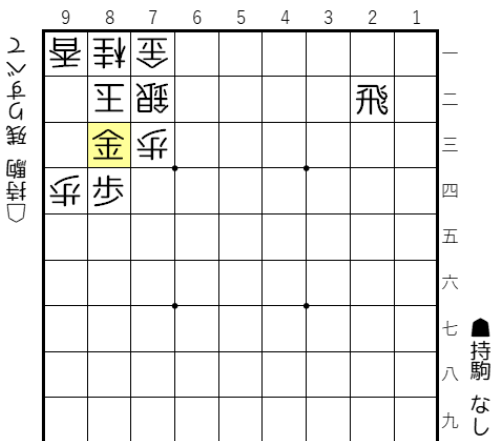
つ あ す
【詰め上がり図】

あいてぎよく あたま きん う つ
相手の頭に金を打って詰みとなり
ます。▲5二金と下から金を打って
しまつと、△6四玉
と上に逃げられ失敗
します。



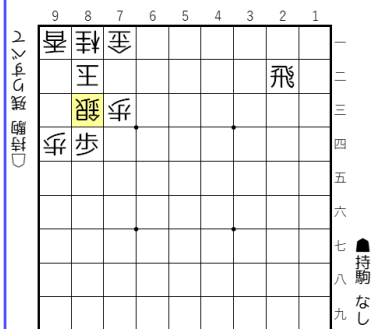
第2問 こたえ

▲8三金 まで



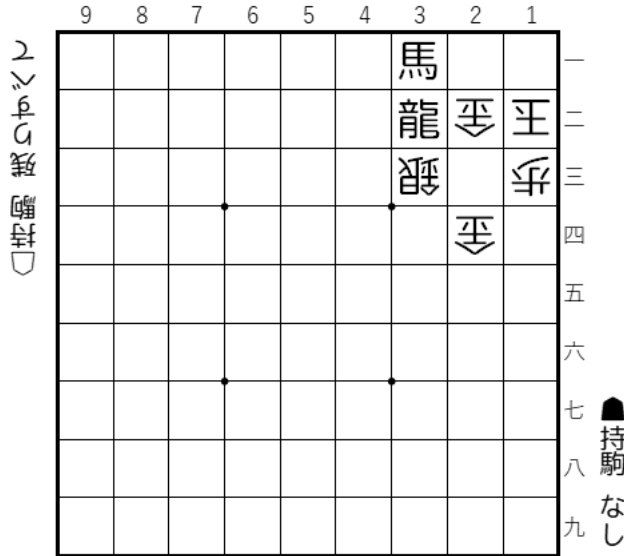
つ あ す
【詰め上がり図】

さんきん たい どうぎん と て
▲8三金に対して△同銀と取る手に
ついては、2二の飛車がいるため成立
しません。



ヒント

駒を取らずに攻めてみよう
龍を逃がしてしまつと詰みません



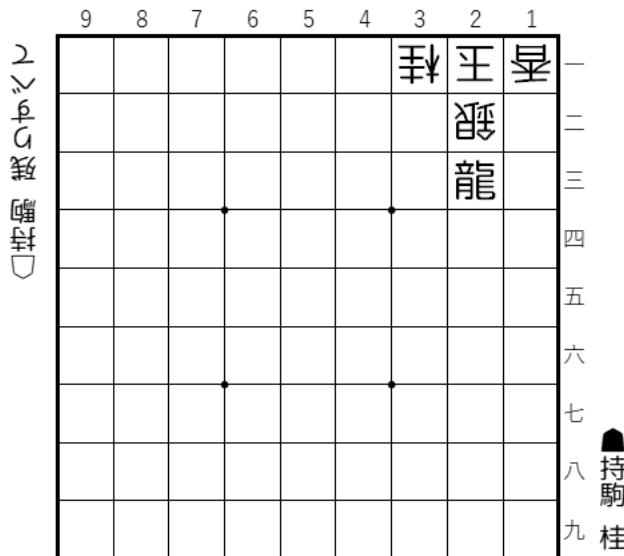
第3問

むずかしさ ★★☆☆☆

チェック

ヒント

正解はひとつしかありません
桂馬をどこに打とうかな？



第4問

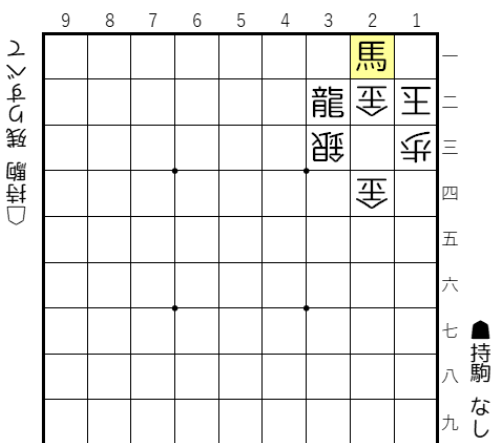
むずかしさ ★★☆☆☆

チェック



第3問 一こたえ

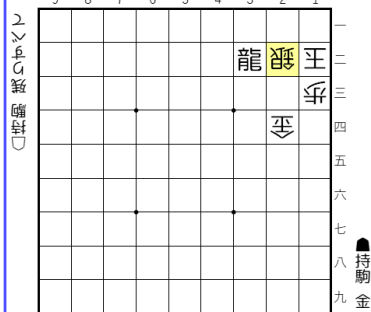
▲2一馬 まで



つあす
【詰め上がり図】

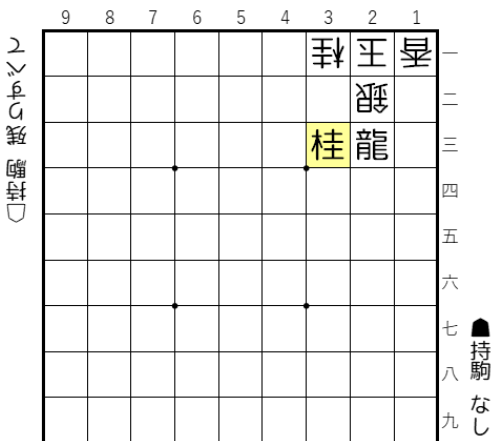
▲持駒なし

つあす
詰め上がり図から△同金と取る手は
りゅうき
龍の効きがあるため成立しません。
しよて
初手に▲2一馬と金
をと
を取ると△同銀で
つ
詰みません。



第4問 一こたえ

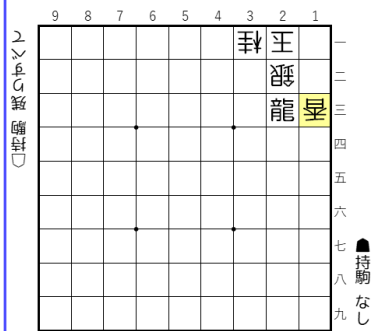
▲3三桂 まで



つあす
【詰め上がり図】

▲持駒なし

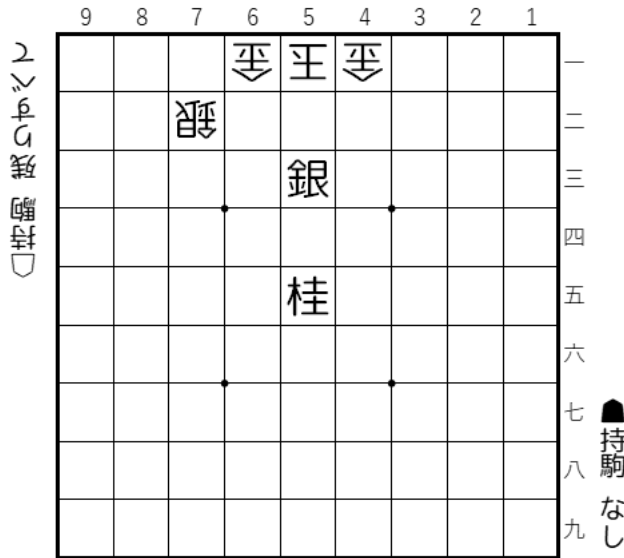
こんど
今度は龍と玉が縦に並んでいます。
かたち
この形では桂馬を打つ手が有効です。
けいま
なお▲1三桂は
と
△同香と取られ
ます。



けい てすじ
つるし桂の手筋

ヒント

けい ま つか
桂馬を使って詰めよう！
は
どっちに跳ねるのが正解でしょう？
せうかい



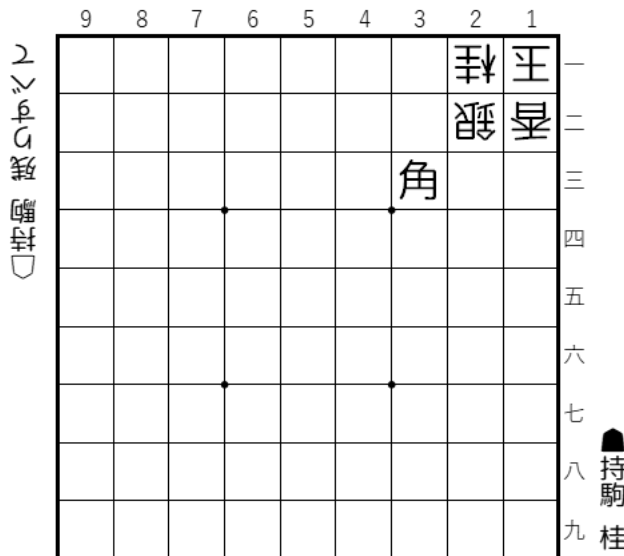
第5問

むずかしさ ★☆☆☆☆

チェック

ヒント

かく あいてぎやく
角が相手玉をにらんでいます
あいて ぎん うご
相手の銀が動くとうなるか考えよう
かんが



第6問

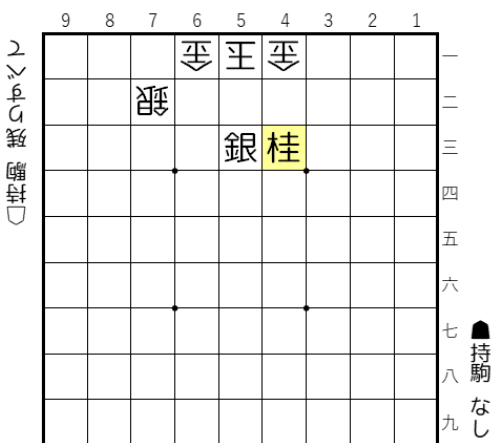
むずかしさ ★☆☆☆☆

チェック



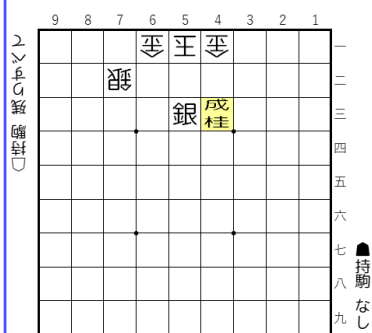
第5問 こたえ

▲4三桂不成 まで



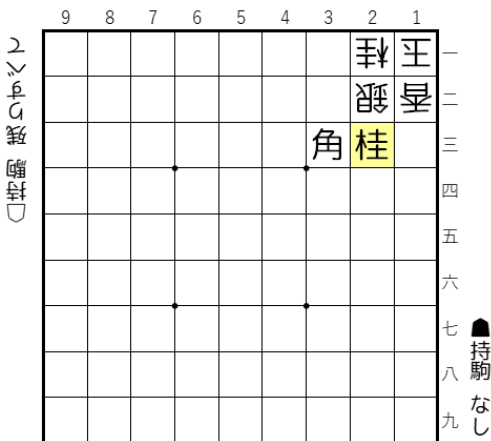
つ あ す
【詰め上がり図】

桂馬の王手で詰ませる形をつるし桂
 といいます。実戦では、つい桂馬を
 成ってしまつてこの
 ないよう注意しま
 しょう。



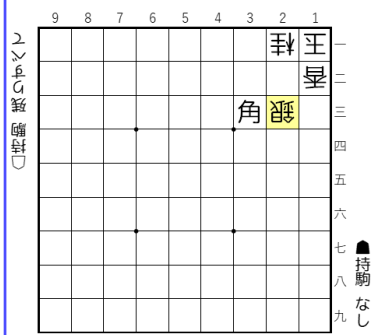
第6問 こたえ

▲2三桂 まで



つ あ す
【詰め上がり図】

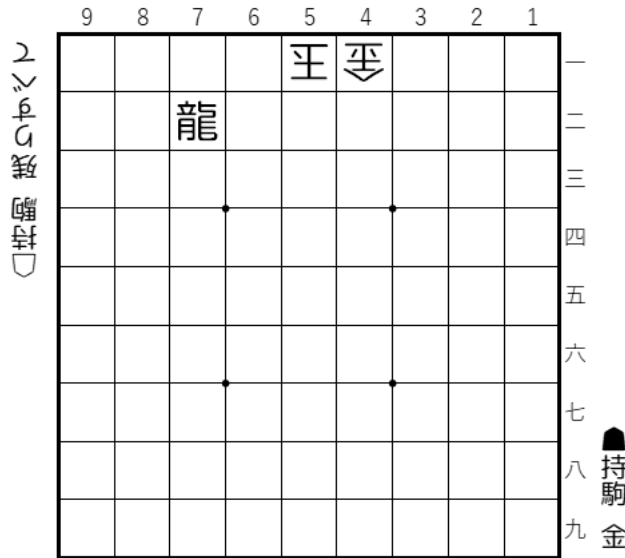
角と桂馬を組み合わせた詰みの形です。
 ▲2三桂に対して△同銀と取っても、
 角の効きが相手玉
 に通っています。



ひしやにみちふうさ
飛車で逃げ道封鎖！

ヒント

龍の力で詰めよう！
相手玉が逃げられないように王手するには...



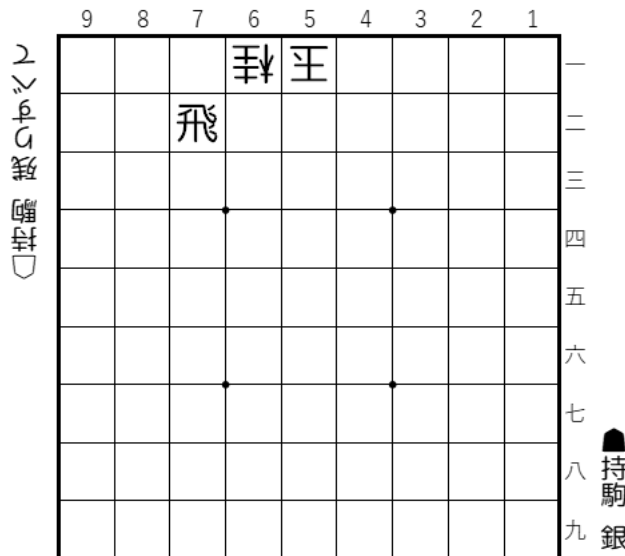
第7問

むずかしさ ★★☆☆☆

チェック

ヒント

今度は持ち駒が金ではなく銀になって
いるところに注意



第8問

むずかしさ ★★☆☆☆

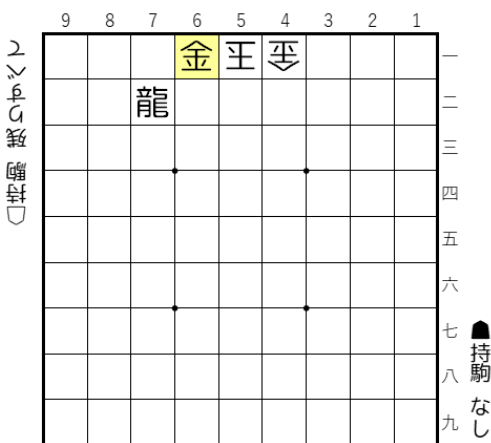
チェック



ひしや に みちふうさ
飛車で逃げ道封鎖!

第7問
 ーこたえ

▲6一金 まで



つ あ す
 【詰め上がり図】

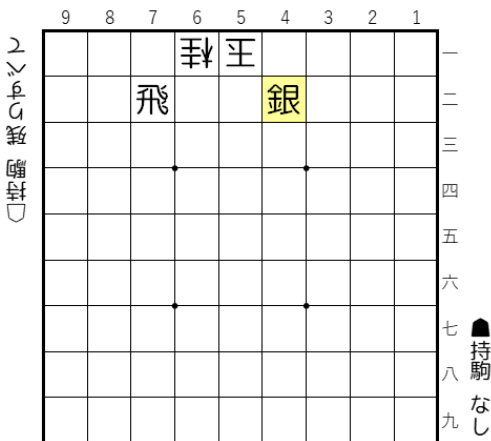
▲持駒なし

▲6一金などと王手してしまつて、
 龍の横効きが止まり4二の地点に
 効きがなくなつて
 に逃げられてしま
 います。



第8問
 ーこたえ

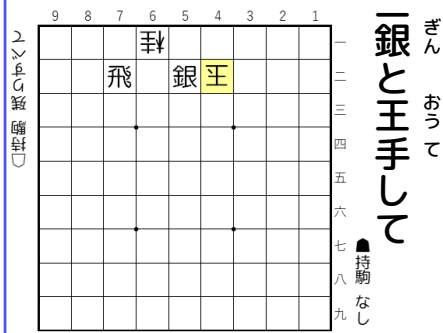
▲4二銀 まで



つ あ す
 【詰め上がり図】

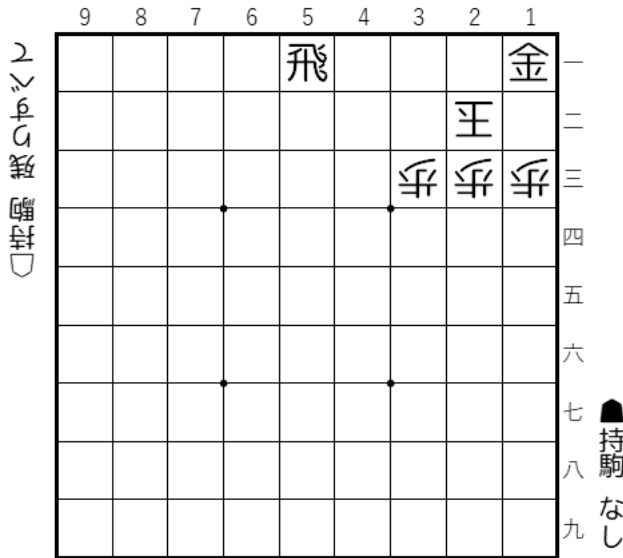
▲持駒なし

ここでも龍の横効きを止めないこと
 がポイントで、▲5二銀と王手して
 しまつと△4二玉と
 に逃げられます。



ヒント

金で王手すると逃げられてしまふことに注意



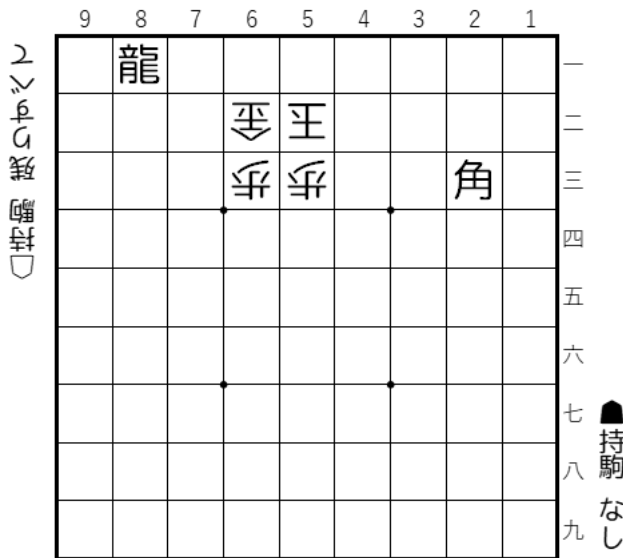
第9問

むずかしさ ★☆☆☆☆

チェック

ヒント

角と龍、どちらを使って王手するのが正しいか考えてみよう



第10問

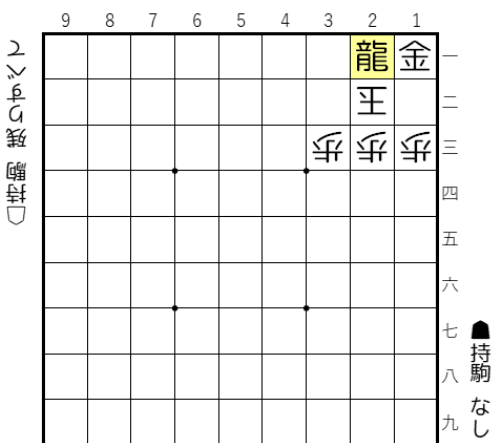
むずかしさ ★★☆☆☆

チェック



第9問 一こたえ

▲2一飛成 まで



つ あ す
【詰め上がり図】

▲持駒なし

じっせん
実戦ではなんとなく金で寄って王手

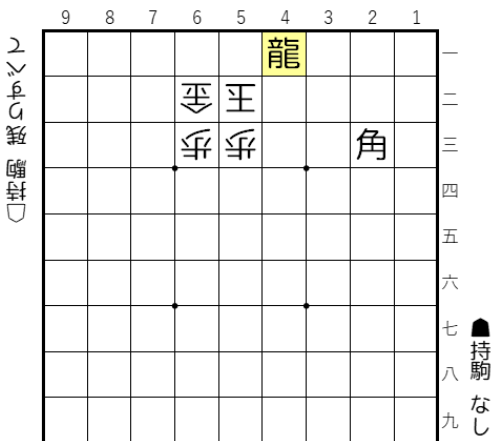
king yo ootte
▲2一金には

△3二玉で失敗です。



第10問 一こたえ

▲4一龍 まで



つ あ す
【詰め上がり図】

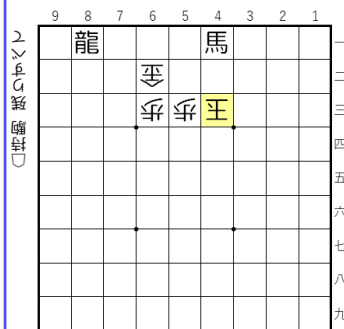
▲持駒なし

ryouhou chakusei no te
ここでも龍で直接王手する手が

seikai
正解で、▲4一角成とするのは

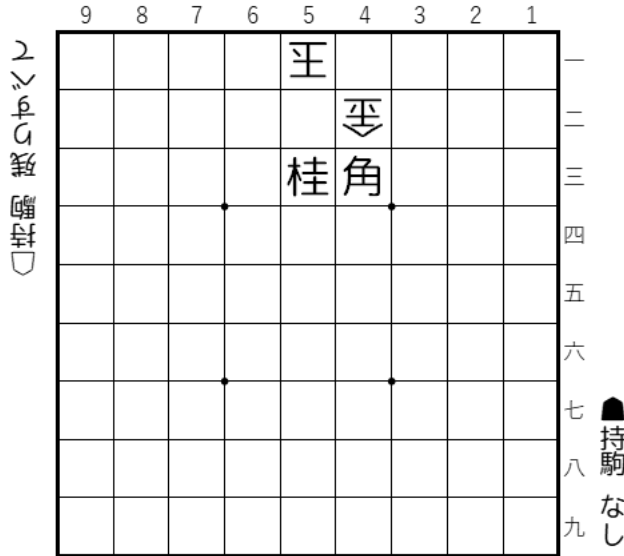
△4三玉と上部に

datshiryu
脱出されます。



ヒント

かく けい ま
角と桂馬、どちらを使って攻める？
あいてぎよく に みち
相手玉の逃げ道をよく見よう



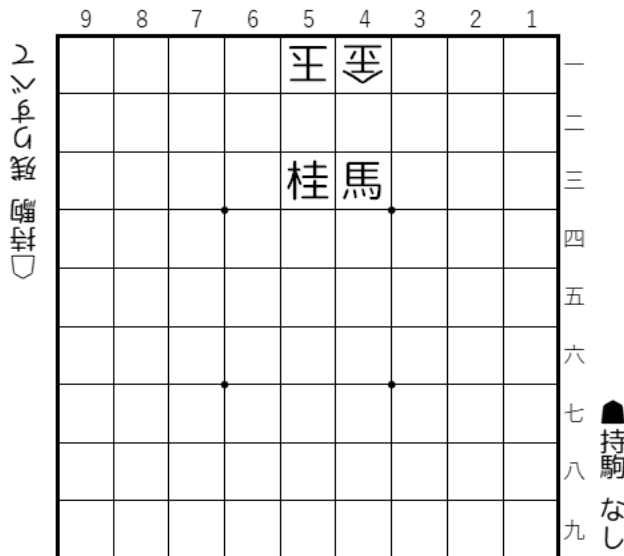
第11問

むずかしさ ★★☆☆☆

チェック

ヒント

つ かに
さつきと似ているけど、微妙な形で
読み方が変わることには注意しよう



第12問

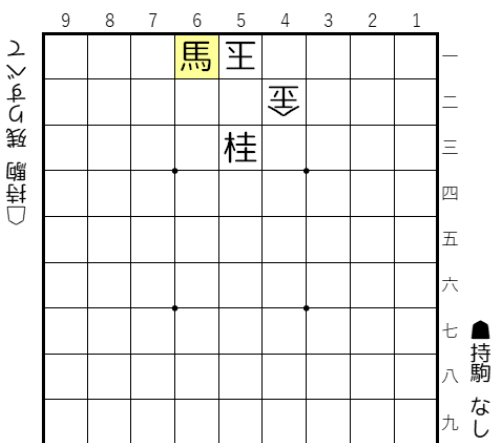
むずかしさ ★★☆☆☆

チェック



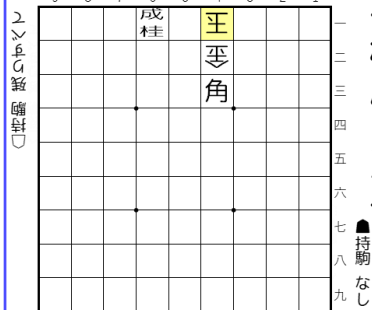
第11問 こたえ

▲6一角成 まで



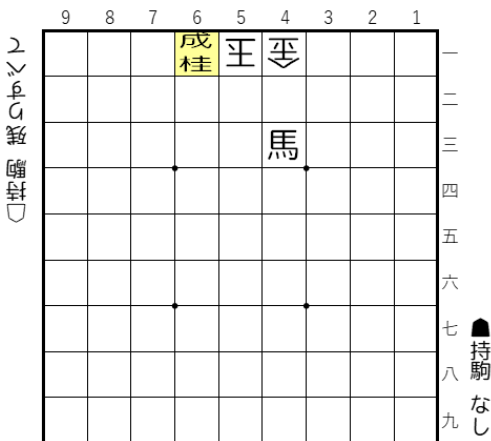
つ あ す
【詰め上がり図】

△4一玉と逃げて桂馬の効きがあります。なお初手で▲6一桂成と王手するのは△4一玉と逃げられます。



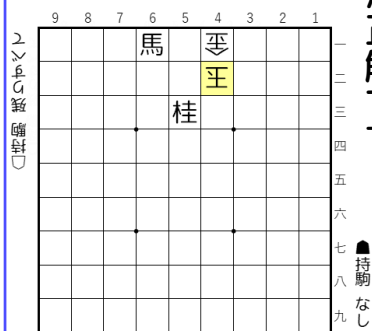
第12問 こたえ

▲6一桂成 まで



つ あ す
【詰め上がり図】

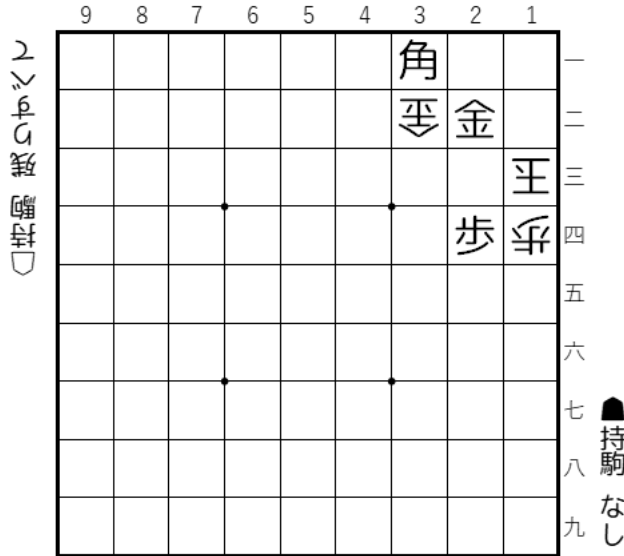
前問と形が似ていますが、今度は桂馬を成って王手するのが正解です。▲6一馬と攻めるのは△4二玉で詰みません。



あ おう て よ
空き王手で寄せる

ヒント

金を動かすと、角の利きで王手ができることに注目



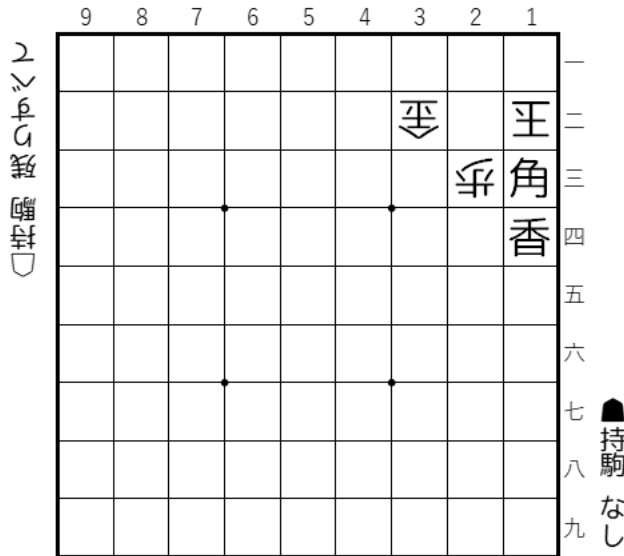
第13問

むずかしさ ★☆☆☆☆

チェック

ヒント

角をどこに成るかよく考えよう！
正解はひとつしかありません



第14問

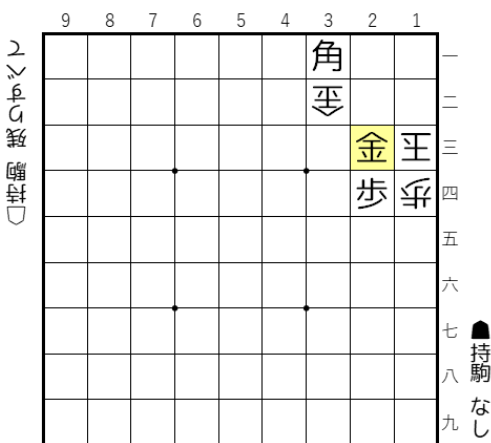
むずかしさ ★★☆☆☆

チェック



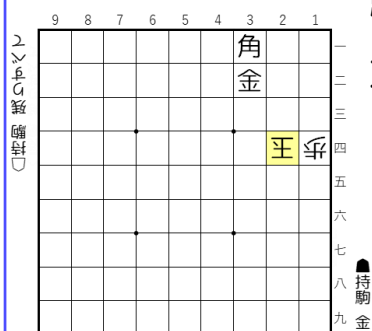
第13問
こたえ

▲2三金 まで



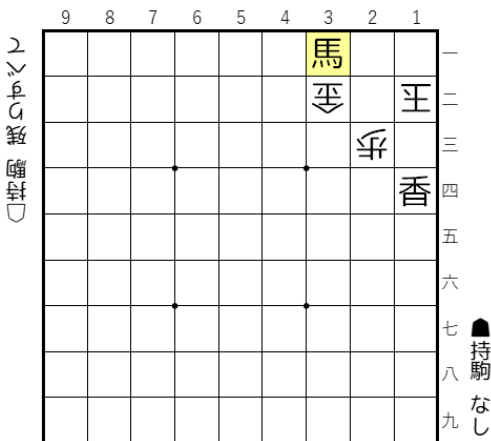
つ あ す
【詰め上がり図】

あいて きん かく
相手の金が角にあたっていているのを気に
して▲3二金などと駒を取ってしまう
と、△2四玉と
逃げられます。



第14問
こたえ

▲3一角成 まで



つ あ す
【詰め上がり図】

しよて
初手に▲3五角成などと後ろに成って
しまうと、△2一玉と逃げられます。

