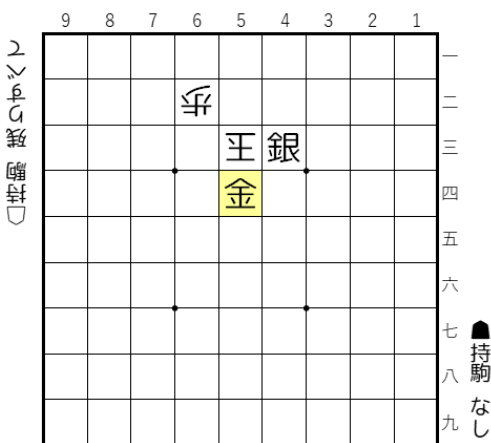


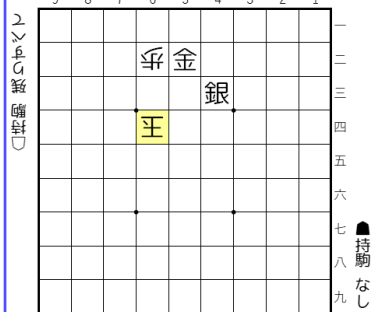
第1問 一こたえ

▲5四金 まで



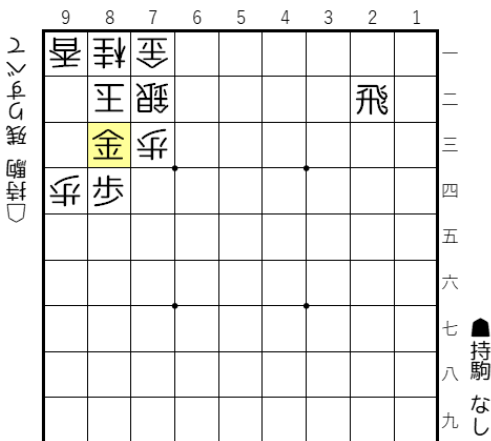
つ あ す  
【詰め上がり図】

あいてぎよく あたま きん う つ  
相手の頭に金を打って詰みとなり  
ます。▲5二金と下から金を打って  
しまつと、△6四玉  
と上に逃げられ失敗  
します。



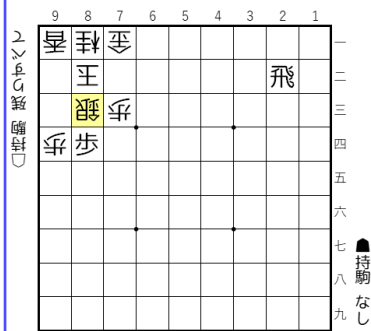
第2問 一こたえ

▲8三金 まで



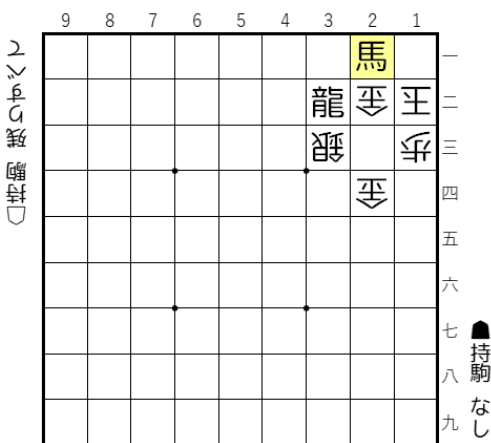
つ あ す  
【詰め上がり図】

さんきん たい どうぎん と て  
▲8三金に対して△同銀と取る手に  
ついては、2二の飛車がいるため成立  
しません。



第3問 一こたえ

▲2一馬 まで



【詰め上がり図】

▲持駒なし

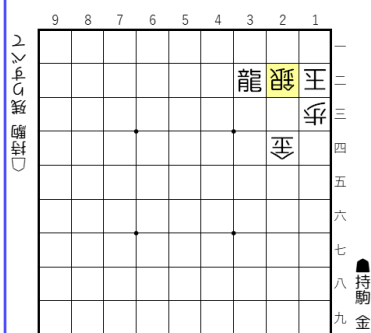
詰め上がり図から△同金と取る手は

龍の効きがあるため成立しません。

初手に▲2二馬と金

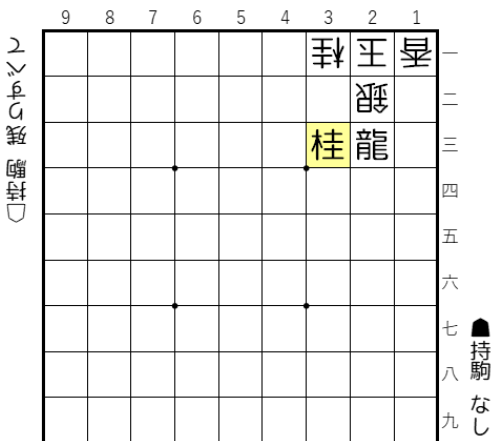
を取ると△同銀で

詰みません。



第4問 一こたえ

▲3三桂 まで



【詰め上がり図】

▲持駒なし

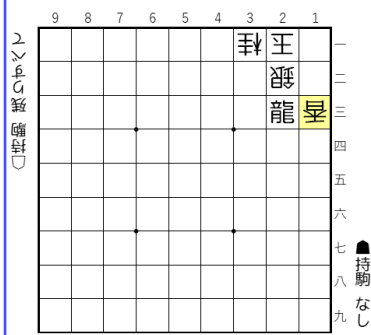
今度は龍と玉が縦に並んでいます。

この形では桂馬を打つ手が有効です。

なお▲1三桂は

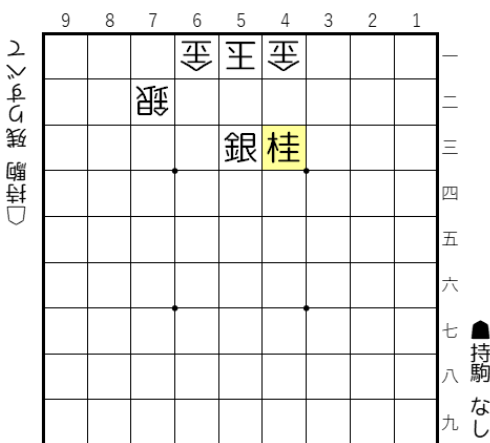
△同香と取られ

ます。



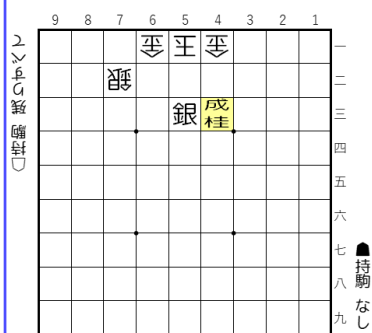
第5問 一こたえ

▲4三桂不成 まで



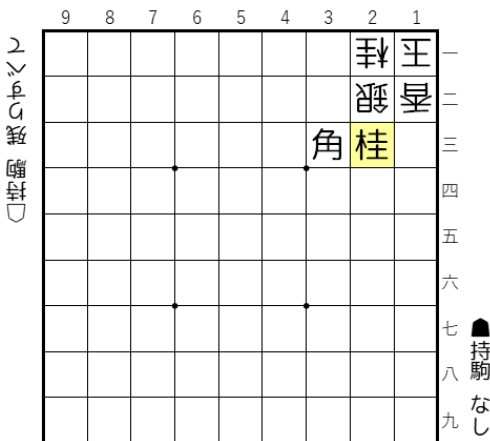
つ あ す  
【詰め上がり図】

けい ま おうて つ かたち けい  
桂馬の王手で詰ませる形をつるし桂  
といえます。実戦では、つい桂馬を  
成ってしまつてこの  
ないよう注意しま  
しよ。し



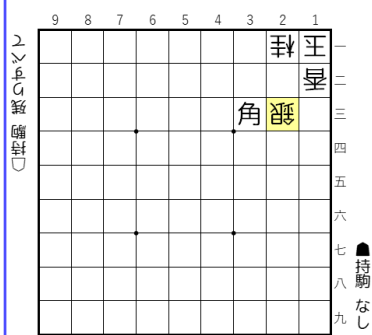
第6問 一こたえ

▲2三桂 まで



つ あ す  
【詰め上がり図】

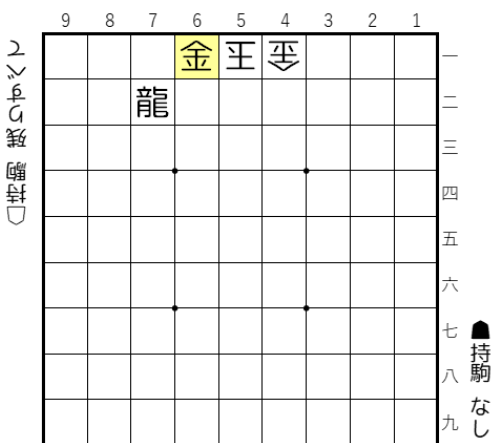
かく けい ま く あ つみ かたち  
角と桂馬を組み合わせた詰みの形です。  
▲2三桂に対して△同銀と取っても、  
角の効きが相手玉  
に通っています。



ひしや に みちふう さ  
**飛車で逃げ道封鎖!**

第7問  
 ーこたえ

▲6一金 まで



つ あ す  
 【詰め上がり図】

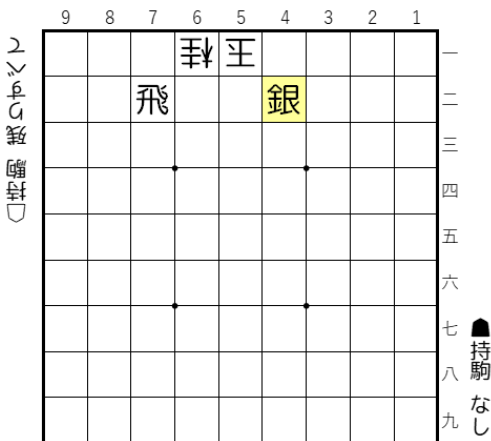
▲持駒なし

▲6一金などと王手してしまつて、  
 龍の横効きが止まり4二の地点に  
 効きがなくなつて  
 に逃げられてしま  
 います。



第8問  
 ーこたえ

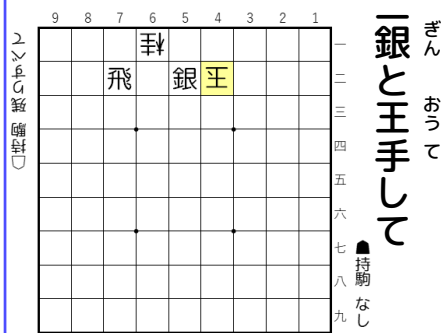
▲4二銀 まで



つ あ す  
 【詰め上がり図】

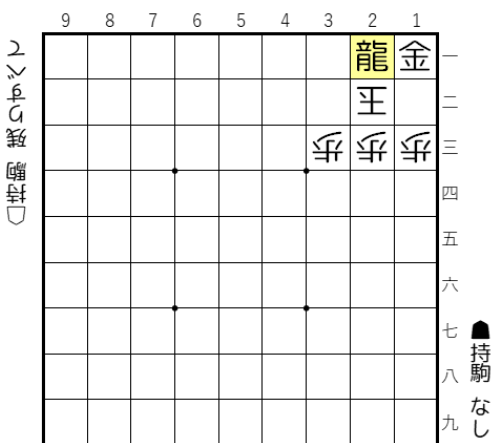
▲持駒なし

ここでも龍の横効きを止めないこと  
 がポイントで、▲5二銀と王手して  
 しまつと△4二玉と  
 に逃げられます。



第9問 一こたえ

▲2一飛成 まで



つ あ す  
【詰め上がり図】

▲持駒なし

じっせん  
実戦ではなんとなく金で寄って王手

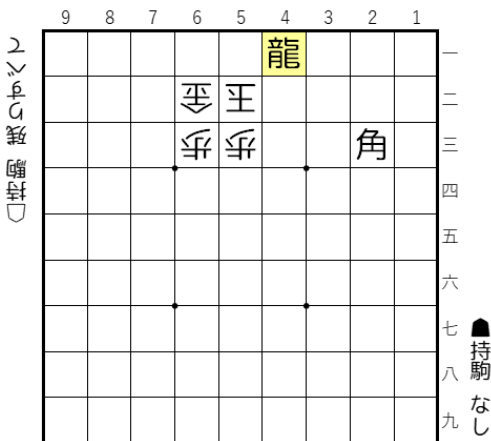
king yo ootte  
▲2一金には

△3二玉で失敗です。



第10問 一こたえ

▲4一龍 まで



つ あ す  
【詰め上がり図】

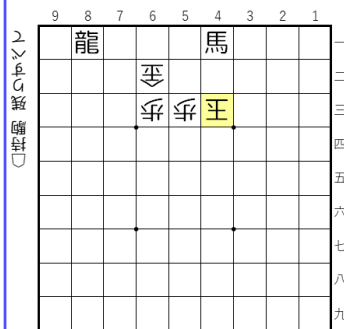
▲持駒なし

ryouou chakusei no te  
ここでも龍で直接王手する手が

seikai  
正解で、▲4一角成とするのは

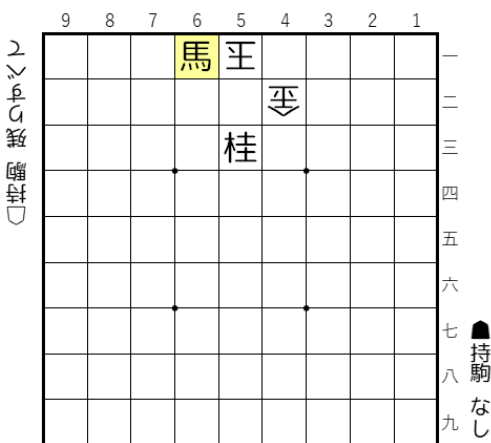
△4三玉と上部に

dashiyu  
脱出されます。



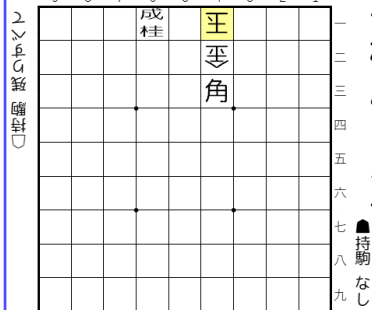
第11問 こたえ

▲6一角成 まで



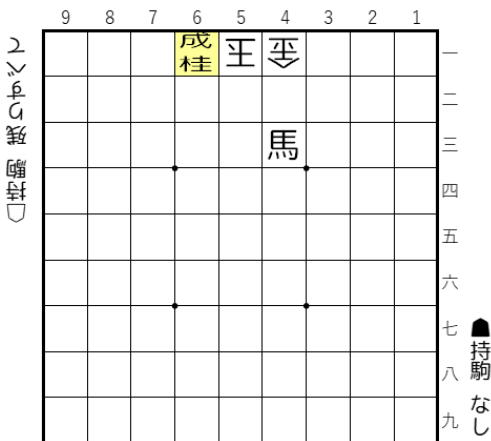
つ あ す  
【詰め上がり図】

△4一玉と逃げて桂馬の効きがあります。なお初手で▲6一桂成と王手するのは△4一玉と逃げられます。



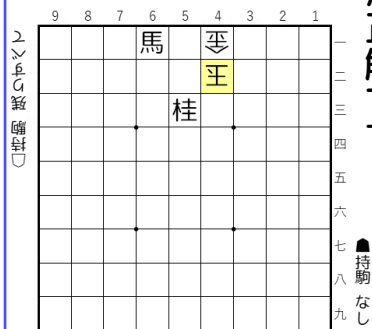
第12問 こたえ

▲6一桂成 まで



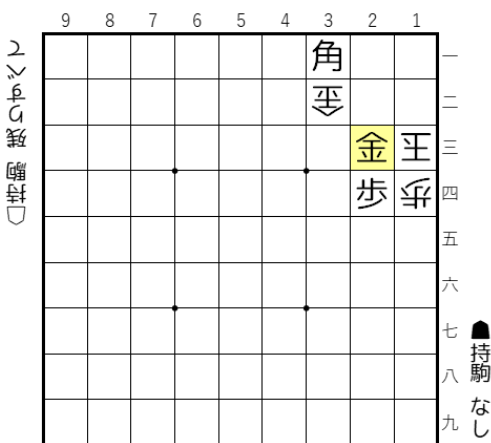
つ あ す  
【詰め上がり図】

前問と形が似ていますが、今度は桂馬を成って王手するのが正解です。▲6一馬と攻めるのは△4二玉で詰みません。



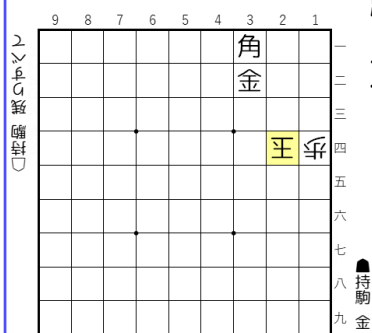
第13問  
こたえ

▲2三金 まで



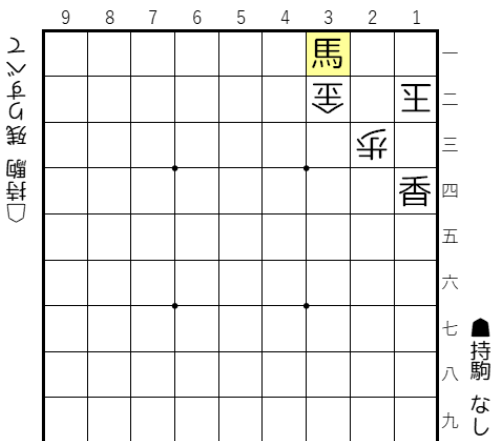
つ あ す  
【詰め上がり図】

あいて きん かく  
相手の金が角にあたっていているのを気に  
して▲3二金などと駒を取ってしまう  
と、△2四玉と  
逃げられます。



第14問  
こたえ

▲3一角成 まで



つ あ す  
【詰め上がり図】

しよて  
初手に▲3五角成などと後ろに成って  
しまうと、△2一玉と逃げられます。

